

1С:Предприятие 8.2

КАМИН:Учет ГСМ для государственных учреждений. Версия 1.0

Руководство пользователя (описание конфигурации)

Фирма «КАМИН»
Калуга

ПРАВО ТИРАЖИРОВАНИЯ
ПРОГРАММНЫХ СРЕДСТВ И ДОКУМЕНТАЦИИ
ПРИНАДЛЕЖИТ ФИРМЕ КАМИН

Приобретая конфигурацию «КАМИН:Учет ГСМ для государственных учреждений. Версия 1.0»,
Вы тем самым даете согласие не допускать
копирования программы и документации
без письменного разрешения фирмы «КАМИН».

Права на конфигурацию
«КАМИН:Учет ГСМ для государственных учреждений. Версия 1.0»:
© ООО «КАМИН-СОФТ», 2012

Фирма «КАМИН», 248023, г.Калуга,
пер. Теренинский, 6,
Телефон/факс: (4842) 53-10-22
e-mail: kamin@kaluga.ru
URL: <http://www.kaminsoft.ru>; <http://камин.рф>

Линия консультаций фирмы КАМИН
Телефон (4842) 59-18-44
e-mail: hotline@kamin.kaluga.ru

Группа разработки конфигурации и документации:
Фирма «КАМИН» — Ланьшин А., Рязанов И., Шевелева Е.

Наименование книги:	«КАМИН:Учет ГСМ для государственных учреждений. Версия 1.0. Руководство пользователя (Описание конфигурации)».
Номер издания:	82.00635.13.002
Дата выхода:	24 февраля 2012 г.

ОГЛАВЛЕНИЕ

Глава 1. Установка на компьютер	9
1.1 Первоначальная установка.....	9
1.2 Создание информационной базы	10
1.3 Объединение конфигурации «1С:Бухгалтерия государственного учреждения 8» и «КАМИН:Учёт ГСМ для государственных учреждений»	10
1.4 Первоначальный запуск. Регистрация конфигурации	11
1.5 Установка обновления конфигурации	12
1.6 Переход с конфигурации «1С:Бухгалтерия государственного учреждения 8».....	13
Глава 2. Общая характеристика конфигурации ...	15
2.1 Использование кнопок на командной панели.....	15
2.2 Пункт главного меню «Учет ГСМ»	16
2.3 Журнал документов по учету ГСМ.....	17
2.4 Справочники.....	18
2.4.1 Справочник «Транспортные средства».....	18
2.4.2 Справочник «Виды транспортных средств»	22
2.4.3 Справочник «Виды норм расхода ГСМ»	23
2.4.4 Справочник «Коэффициенты норм расхода ГСМ»	24
2.4.5 Справочник «Горюче-смазочные материалы»	24
2.4.6 Справочник «Налоговые льготы».....	25
2.4.7 Справочник «Исключения объектов налогообложения»	26
2.4.8 Справочник «Адреса».....	26
2.5 Документы.....	27
2.5.1 Документ «Корректировка остатков ГСМ».....	27
2.5.2 Документ «Корректировка пробега ТС».....	28
2.5.3 Документ «Заправка ГСМ»	29
2.5.4 Документ «Путевой лист».....	33
2.5.5 Документ «Перемещение ГСМ».....	37
2.5.6 Документ «Списание ГСМ»	39
2.6 Отчеты.....	43
2.6.1 Пробег транспортных средств	43

2.6.2 Анализ расхода ГСМ.....	44
2.6.3 Журнал учета путевых листов	46
2.6.4 Движения ГСМ.....	47
2.7 Регистры сведений.....	48
2.7.1 Регистр сведений «Водители транспортных средств»	49
2.7.2 Регистр сведений «Значения норм расхода транспортных средств».....	49
2.7.3 Регистр сведений «Значения коэффициентов норм расхода транспортных средств».....	50

ВВЕДЕНИЕ

Конфигурация «КАМИН:Учет ГСМ для государственных учреждений. Версия 1.0» (далее конфигурация или программа) предназначена для автоматизации учета горюче-смазочных материалов (ГСМ) и транспортных средств (ТС) в государственных и муниципальных учреждениях.

Конфигурация поставляется как дополнение (подсистема) к типовой конфигурации «1С:Бухгалтерия государственного учреждения 8», и ее можно использовать, если на вашем компьютере установлена лицензионная программа «1С:Бухгалтерия государственного учреждения 8». Дистрибутив конфигурации содержит объединенную поставку конфигурации «1С:Бухгалтерия государственного учреждения 8» и подсистему учета ГСМ.

Для корректного отображения экранных форм при работе конфигурации должны быть установлены следующие параметры экрана:

- разрешение экрана не ниже 1024 x 768 точек,
- шрифт экрана – мелкий.

В комплект поставки конфигурации входят дистрибутив программы, лицензионный договор, документация (руководство пользователя). Весь комплект поставки пользователь может получить как в электронной форме путем скачивания с сайта фирмы КАМИН или по электронной почте, так и на материальных носителях (коробочный вариант).

Конфигурация позволяет:

- вести учет водителей и автотранспортных средств;
- вести учет движения и контроль остатков ГСМ;
- определять нормативы потребления ГСМ транспортными средствами в зависимости от сезона и типов трасс;
- вести учет пробега транспортных средств;
- вводить данные по путевым листам, печатать унифицированные формы;
- производить автоматический расчет нормативного и фактического расхода топлива;
- осуществлять гибкую настройку правил списания ГСМ;
- учитывать приход и перемещение ГСМ между транспортными средствами.

В состав комплекта программного продукта входит лицензионный договор, который следует сохранять. Он будет являться свидетельством того, что вы пользуетесь лицензионным программным продуктом.

Программу нужно зарегистрировать на сайте фирмы КАМИН: <http://www.kaminsoft.ru/component/vakankets/?task=regprog>. Регистрационный номер программы указан в лицензионном договоре.

Как зарегистрированный пользователь Вы имеете право:

- использовать конфигурацию только при наличии лицензионной версией программы «1С:Бухгалтерия государственного учреждения 8»;
- пользоваться услугами линии консультаций фирмы КАМИН путем направления запросов на сайте фирмы КАМИН <http://www.kaminsoft.ru/service/hotline.html> или по электронной почте hotline@kamin.kaluga.ru,
- получать обновления конфигурации на сайте фирмы КАМИН <http://www.kaminsoft.ru/products/update.html> или новые редакции конфигурации, включающие последний релиз программы, изменения к документации;
- направлять в фирму КАМИН предложения по улучшению работы программы и расширению ее возможностей;
- приобретать новые версии конфигурации или другие программы фирмы КАМИН для автоматизации учета ГСМ со скидкой.

Вы не имеете права:

- продавать, передавать безвозмездно либо иным способом конфигурацию другим пользователям без прекращения пользования конфигурацией у себя и уведомления фирмы КАМИН;
- устанавливать конфигурацию более чем на один компьютер или на один сервер локальной сети; при необходимости установки конфигурации на нескольких компьютерах, не объединенных в локальную сеть, нужно приобрести дополнительные комплекты конфигурации;
- копировать конфигурацию, за исключением создания резервных копий конфигурации.

Конфигурация открыта для изменений. Опытный пользователь может внести изменения в конфигурацию, используя средства конфигурирования, описанные в документации к программе «1С:Предприятие 8».

В случае внесения изменений в конфигурацию пользователь берет на себя всю ответственность за ее правильную работу. Консультации по изменениям конфигурации и по работе в измененной пользователем конфигурации фирма КАМИН не дает.

Получать изменения и дополнения конфигурации можно на сайте фирмы КАМИН, в офисе фирмы КАМИН, по электронной почте и через партнеров фирмы КАМИН, у которых приобретена конфигурация.

За консультациями по конфигурации необходимо обращаться на линию консультаций фирмы КАМИН по электронной почте, e-mail: hotline@kamin.kaluga.ru.

При обращении указывайте ваш город (населенный пункт), наименование пользователя и регистрационный номер программы.

На сайте фирмы КАМИН <http://kaminsoft.ru> можно получить оперативную информацию о внесенных изменениях и дополнениях в конфигурацию, разработке новых версий конфигурации и других новых программ, поддержке пользователей и другом.


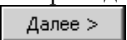
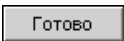
Глава 1. Установка на компьютер

1.1 Первоначальная установка

Перед установкой конфигурации на компьютер или сервер локальной сети убедитесь, что у вас установлена лицензионная версия «1С:Предприятия 8».

Установка конфигурации производится так же, как и установка любой типовой конфигурации «1С:Предприятия 8», которая описана в книге «Установка программы» из комплекта документации к «1С:Предприятию 8».

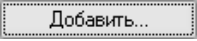

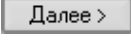

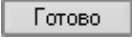
Установка состоит из следующих этапов:

- Убедитесь в наличии свободного места на жестком диске не менее чем 200 МБ.
- Запустите с дистрибутивного диска файл setup.exe.
- На приглашение в программе установки нажмите .
- Программа предложит указать путь к каталогу шаблонов, по умолчанию будет предложен каталог C:\ProgramFiles\1Cv82\tplts или C:\Users\КаталогПользователя\Windows\AppData\Roaming\1C\1Cv82\ tplts. Вы можете согласиться с этим или выбрать другой каталог.
- Для перехода к следующему шагу установки вновь нажмите кнопку . Произойдет установка программы, о чем будет выведено сообщение.
- Нажмите . На этом установка программы завершена.

1.2 Создание информационной базы

После окончания установки программы у вас на компьютере будет создан каталог с шаблоном для создания информационной базы.

Создание новой информационной базы нужно производить следующим образом.

- Запустите программу «1С:Предприятие 8».
- Добавьте новую информационную базу (кнопка ).
- Выберите пункт «Создание новой информационной базы». Нажмите .
- Программа предложит создать информационную базу из шаблона. Выберите «КАМИН:Учет ГСМ для гос. учреждений 1.0», а в нем «1.0.X.X» (соответствующий номер релиза). Нажмите .
- Введите наименование информационной базы (будет предложено «КАМИН:Учет ГСМ для государственных учреждений 1.0») и выберите тип ее расположения. Нажмите .
- Выберите или введите наименование каталога информационной базы. Нажмите .
- Произойдет создание информационной базы в указанном вами каталоге.
- Таким же способом добавьте информационную базу демо-версии конфигурации.

На этом создание информационных баз закончено.

1.3 Объединение конфигурации «1С:Бухгалтерия государственного учреждения 8» и «КАМИН:Учёт ГСМ для государственных учреждений»

Объединение конфигураций осуществляется как установка обновления, которая описана в разделе [1.5 Установка обновления конфигурации](#).

1.4 Первоначальный запуск. Регистрация конфигурации

Регистрация необходима для того, чтобы вы могли получать обновления программы и консультации по работе с программой. С подробной информацией о правах зарегистрированных пользователей вы можете ознакомиться на странице 6 данного руководства.

При первом запуске конфигурации будет выведено окно «Регистрация программы», в котором необходимо указать в соответствующих полях название организации, ИНН, КПП, регистрационный номер программы (указан в лицензионном договоре), и нажать кнопку «Далее».

Регистрация программы "КАМИН: Учет ГСМ в государственных учреждениях 1.0"

1. Укажите данные: Вашего учреждения для регистрации программы

Наименование учреждения: ГОБУ ВПО Университет искусств

ИНН: 7702778142

КПП: 771401001

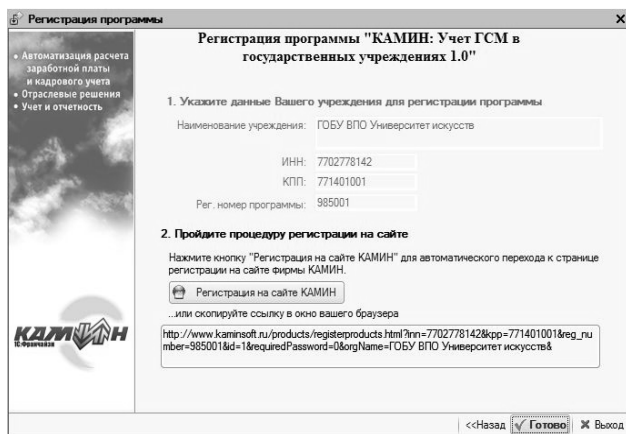
Рег. номер программы: 985001

<<Назад **Далее>>** X Выход

Затем необходимо зарегистрировать программу на сайте фирмы КАМИН www.kaminsoft.ru. Если ваш компьютер подключен к сети Интернет, вы можете это сделать прямо из программы, нажав кнопку «Регистрация на сайте КАМИН», или перейдя по указанной ссылке, предварительно скопировав ее в окно браузера.

Чтобы закрыть окно «Регистрация программы», нажмите кнопку «Готово».

Если нет возможности для подключения к Интернет в данный момент, можно выполнить регистрацию позже. Чтобы открыть окно «Регистрация программы», выберите одноименный пункт в меню «Учет ГСМ».



1.5 Установка обновления конфигурации

При добавлении в конфигурацию новых возможностей фирма КАМИН выпускает новые редакции конфигурации, которые предоставляются зарегистрированным пользователям. Каждая новая редакция (релиз) конфигурации имеет номер, который при запуске программы выводится вместе с номером версии в верхней строке экрана над главным меню. Например, если выводится (1.0.3.4), значит, вы работаете с 4-й сборкой 3-го релиза версии 1.0.

Обновление конфигурации производится так же, как и обновление любой типовой конфигурации «1С:Предприятия 8», которая описана в книге «Руководство по установке и запуску» из комплекта документации к «1С:Предприятию 8».

Устанавливать обновления конфигурации следует по инструкции, находящейся в файле 1cv8upd.htm, входящем в комплект релиза.

1.6 Переход с конфигурации «1С:Бухгалтерия государственного учреждения 8»

Если у Вас уже установлена программа «1С:Бухгалтерия государственного учреждения 8» и Вы хотите использовать программу «Учет ГСМ для государственных учреждений 1.0», то нужно воспользоваться обновлением, входящим в комплект поставки программы «Учет ГСМ для государственных учреждений 1.0».

Обновление предназначено для перехода с последнего актуального релиза «1С:Бухгалтерия государственного учреждения 8» на момент выхода релиза «Учет ГСМ для государственных учреждений 1.0».

Подробнее о выполнении обновления конфигурации читайте в главе 19 «Поддержка конфигурации» книги «1С:Предприятие 8. Конфигурирование и администрирование», входящей в комплект поставки программы «1С:Предприятие 8».

Глава 2. Общая характеристика конфигурации

Для работы с конфигурацией пользователь должен иметь навык работы с программой «1С:Предприятие 8». Предполагается, что пользователю известны стандартные функции и приемы, применяемые в «1С:Предприятие» версии 8: работа со справочниками, общие принципы работы с документами, поиск, добавление, удаление данных и другие. В настоящем руководстве эти приемы не описаны. При возникновении по ним вопросов следует обратиться к «Руководству пользователя» «1С:Предприятия 8».


Конфигурация не защищена паролем, но пользователю не рекомендуется ее изменять. Большинство изменений, необходимых пользователю, можно внести в программу в режиме «1С:Предприятия 8». Опытный пользователь может вносить изменения в конфигурацию в режиме конфигуратора.


Общий принцип работы заключается в том, что пользователь по результатам совершаемых хозяйственных операций заполняет справочники и вводит документы в программе. Пользователь может получить различные выходные формы: путевые листы, бухгалтерские справки, требование-накладную, приходный ордер, акт о списании материалов и т.п.


2.1 Использование кнопок на командной панели


При работе с конфигурацией в справочниках, документах, отчетах, журналах используются кнопки, расположенные на командной панели, которые во всех перечисленных объектах конфигурации выполняют одинаковые функции.


Приведем описание использования некоторых из них.

 - добавить новый элемент в справочник, табличную часть документа или справочника, новый документ в журнал;

 - добавить новую группу в справочник;

 - создать новый элемент в справочник, в табличную часть документа или справочника, в новый документ, в журнал - копированием, т.е. с данными реквизитов элемента, на котором установлен указатель мыши;

 - открыть для редактирования элемент справочника или графу строки табличной части документа, справочника;


 - установить пометку удаления элемента справочника;


 - переместить элемент вверх;


 - переместить элемент вниз;


 - упорядочить элементы по возрастанию;


 - упорядочить элементы по убыванию;

 - обновить табличную часть документа, справочника, журнала документов;

 - включить / выключить иерархический просмотр элементов справочника;

 - переместить текущий элемент в другую группу справочника;

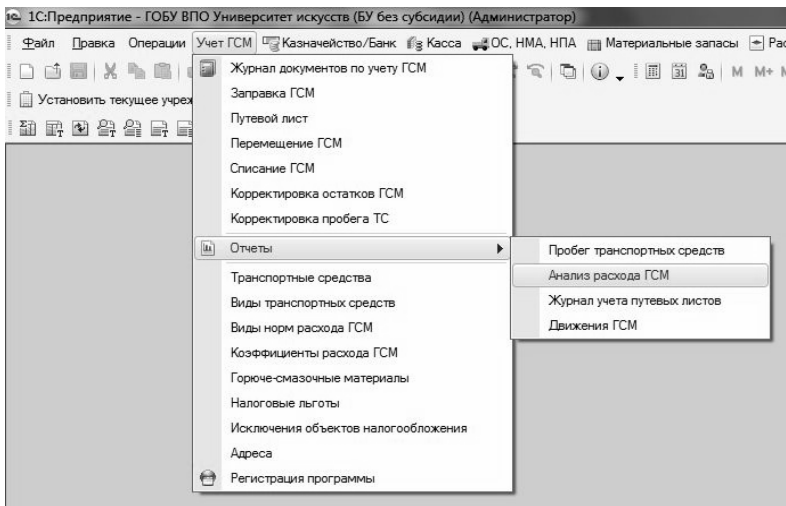
 - установить критерии отбора элементов справочника, журнала документа; отсортировать элементы;

 - настроить интервал дат в журнале документов.

2.2 Пункт главного меню «Учет ГСМ»

Все действия пользователя по учету ГСМ производятся из пункта главного меню «Учет ГСМ».

Из него открываются справочники: Виды транспортных средств, Транспортные средства, Налоговые льготы, Исключение объектов налогообложения, Горюче-смазочные материалы, Виды норм расхода ГСМ, Коэффициенты расхода ГСМ, Адреса; общий Журнал документов по учету ГСМ; журналы по видам документов: Корректировка остатков ГСМ, Корректировка пробега ТС, Списание ГСМ, Перемещение ГСМ, Заправка ГСМ, Путевой лист; отчеты: Пробег транспортных средств, Анализ расхода ГСМ, Журнал учета путевых листов, Движения ГСМ.



2.3 Журнал документов по учету ГСМ

В журнале хранятся все документы по учету горюче-смазочных материалов. На командной панели журнала находятся стандартные кнопки, при помощи которых можно установить интервал дат, ввести, удалить или открыть для редактирования документ, выполнить поиск, отбор и сортировку документов, перейти к связанной информации, посмотреть структуру подчиненности и результат проведения документа, включая его движение по регистрам.

The screenshot shows the 'Журнал документов по учету ГСМ' window. The title bar includes 'Действия' and 'Перейти'. The main area displays a table with the following data:

Вид докум...	Дата	Номер	Сумма	Учреждение	Комментарий
Корректир...	31.12.2010 0:00:00	БУ0...		ГОБУ ВПО Университет ис...	Ввод остатков топлива
Корректир...	31.12.2010 0:00:00	БУ0...		ГОБУ ВПО Университет ис...	Первый ввод пробега транспортных средств
Заправка	01.02.2011 11:25:...	БУ0...	2 750,00	ГОБУ ВПО Университет ис...	
Заправка	01.02.2011 12:00:...	БУ0...	3 277,50	ГОБУ ВПО Университет ис...	
Путевой ли...	05.02.2011 12:00:...	БУ0...	708,17	ГОБУ ВПО Университет ис...	
Путевой ли...	07.02.2011 12:00:...	БУ0...	708,17	ГОБУ ВПО Университет ис...	
Путевой ли...	08.02.2011 9:00:00	БУ0...	2 250,00	ГОБУ ВПО Университет ис...	
Списание ...	11.02.2011 14:54:...	БУ0...	500,00	ГОБУ ВПО Университет ис...	
Перемеше...	23.02.2011 12:00:...	БУ0...	143,21	ГОБУ ВПО Университет ис...	
Перемеше...	28.02.2011 15:00:...	БУ0...	142,30	ГОБУ ВПО Университет ис...	
Списание ...	03.03.2011 12:00:...	БУ0...	281,87	ГОБУ ВПО Университет ис...	
Путевой ли...	05.03.2011 12:00:...	БУ0...	1 275,62	ГОБУ ВПО Университет ис...	
Путевой ли...	07.03.2011 15:00:...	БУ0...	85,04	ГОБУ ВПО Университет ис...	

В поле «Учреждения» выбирается учреждение из соответствующего справочника.

Структура табличной части следующая.

Первая графа отражает статус документа:



- документ проведен



- документ не проведен



- документ помечен на удаление.

В графе «Вид документа» выводится наименование документа.

В графе «Дата» выводится дата документа. Возможна сортировка документов в порядке возрастания или убывания дат.

В графе «Номер» выводится номер документа.

В графе «Сумма» выводится итоговая сумма по документу, если она есть.

В графе «Организация» выводится наименование организации, для которой был сформирован документ.

В графе «Комментарий» выводится текст, помещенный в поле «Комментарий» документа.

2.4 Справочники

В этом разделе дано описание справочников, включенных в конфигурацию.

2.4.1 Справочник «Транспортные средства»

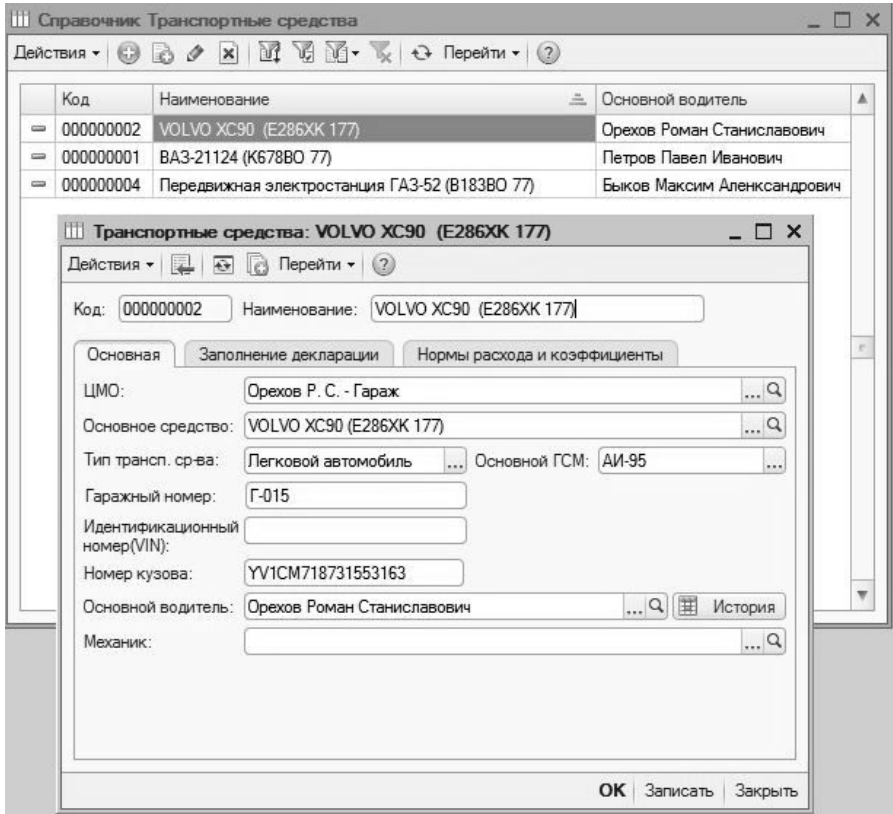
В справочнике хранится вся информация об имеющихся в организации транспортных средствах.

Чтобы добавить в справочник новый элемент, нажмите кнопку «Добавить» или «Добавить копированием». В поле «Наименование» введите наименование транспортного средства.

Реквизиты, расположенные на закладке «Основная»:

ЦМО (Центр материальной ответственности). Выбирается из справочника «Центры материальной ответственности», в котором хранится информация о подразделениях (местах хранения) и материально-ответственных лицах, за которыми закреплены нефинансовые активы.

Основное средство – соответствующее основное средство выбирается из справочника «Основные средства».



Тип транспортного средства – выбирается значение из фиксированного выпадающего списка: Легковой автомобиль, Такси, Грузовой автомобиль, Спец. автомобиль, Автобус.

Основной ГСМ – выбирается из справочника «Горючесмазочные материалы».

Гаражный номер - указывается порядковый номер, присвоенный транспортному средству в гараже.

Идентификационный номер - идентификационный номер (VIN) транспортного средства.

Номер кузова - номер кузова транспортного средства.

Основной водитель - водитель транспортного средства. Значение выбирается из справочника «Сотрудники». По кнопке «История» можно открыть список водителей данного ТС в различные периоды времени.

Механик - механик транспортного средства. Значение выбирается из справочника «Сотрудники».

Реквизиты закладки «Данные для заполнения декларации» используются при заполнении налоговой декларации по транспортному налогу.

Транспортные средства: VOLVO XC90 (E286XK 177)

Действия Перейти

Код: 000000002 Наименование: VOLVO XC90 (E286XK 177)

Основная | **Заполнение декларации** | Нормы расхода и коэффициенты

Вид транспортного средства: Автомобили легковые ...

Мощность двигателя: 185,00 Ед. изм.: л. с ...

Уменьшение налога за 1 единицу измерения мощности: 20,00

Налоговая ставка: 24

Налоговая льгота: Организации образования ... X

Причина для исключения из налоговой базы: ... X

OK | Записать | Закрыть

Вид транспортного средства - выбирается из справочника «Виды транспортных средств».

Мощность двигателя - мощность двигателя транспортного средства в выбранных единицах измерения.

Ед. изм. - единица измерения мощности двигателя транспортного средства, выбирается из классификатора единиц измерения.

Уменьшение налога за 1 единицу мощности – указывается значение.

Налоговая ставка – указывается размер налоговой ставки.

Налоговая льгота – заполняется из справочника «Налоговые льготы».

Причина исключения из налоговой базы – заполняется из справочника «Исключения объектов налогообложения».

Реквизиты закладки «Нормы расхода и коэффициенты».

На закладке находятся две таблицы: Нормы расхода ГСМ и Коэффициенты расхода ГСМ.

Таблица «Нормы расхода ГСМ»:

Вид нормы	ГСМ	Расход	Расход спец. о...	Расход при прос...
Базовая	АИ-95	15,0000		

Таблица «Коэффициенты расхода ГСМ»:

Коэффициент	Значение
Зима(Ноябрь-Декабрь)	1,1000
Зима(Январь-Март)	1,1000
Город	1,1000

«**Нормы расхода ГСМ**». В таблицу вносится информация о нормах расхода ГСМ, которые будут использоваться при заполнении документа «Путевой лист». В зависимости от выбранных норм будет рассчитываться нормативный расход топлива для заданного маршрута.

Графа «Вид нормы» заполняется на основании данных справочника «Виды норм расхода ГСМ». Есть возможность заполнить справочник «Виды норм расхода ГСМ» или внести в него изменения, открыв его по кнопке «Виды норм», расположенной на закладке.

Для каждого вида нормы выбирается ГСМ (из справочника «Горюче-смазочные материалы») и указывается норма расхода в литрах

на 100 км пробега. Можно также указать нормы расхода при простое и при использовании специального оборудования.

По кнопке «История» можно открыть список значений норм расхода в различные периоды времени.

«Коэффициенты расхода ГСМ». В таблице хранится информация о сезонных и прочих коэффициентах, влияющих на расход ГСМ. Данные коэффициенты используются при расчете нормативного расхода топлива в документе «Путевой лист». В данном примере это Зима (январь - март) и Зима (ноябрь - декабрь) – для двух зимних периодов одного календарного года, а также Город – для учета повышенного расхода топлива при движении автомобиля по городу. Значение коэффициента указывается в виде десятичной дроби.

Графа «Коэффициент» заполняется на основании данных справочника «Коэффициенты норм расхода ГСМ». Есть возможность заполнить справочник «Коэффициенты норм расхода ГСМ» или внести в него изменения, открыв его по кнопке «Коэффициенты», расположенной на закладке.

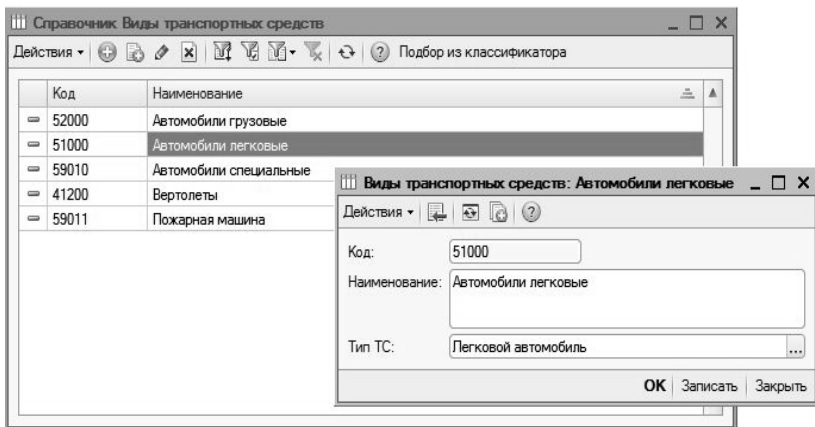
В графе «Значение» указывается значение коэффициента.

2.4.2 Справочник «Виды транспортных средств»

Справочник предназначен для ведения списка видов транспортных средств.

Реквизиты справочника: Наименование и Тип ТС.

Добавить новый элемент в справочник можно произвольно, нажав кнопку «Добавить» на панели справочника, либо подбором из «Классификатора транспортных средств», который откроется по кнопке «Подбор из классификатора». В первом случае название вида ТС вводится вручную, во втором – выбирается из классификатора. В поле «Тип ТС» выбирается нужное значение из выпадающего списка: Легковой автомобиль, Такси, Грузовой автомобиль, Спец. автомобиль, Водное, Воздушное.



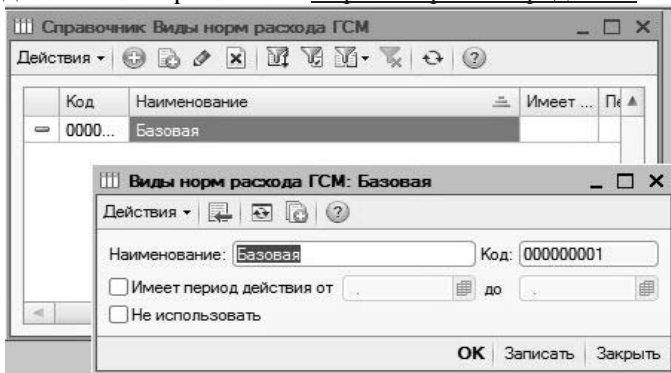
2.4.3 Справочник «Виды норм расхода ГСМ»

В справочнике хранится список видов норм расхода горюче-смазочных материалов, которые используются при расчете нормативного расхода топлива транспортного средства.

Значения норм для каждого транспортного средства указываются в таблице норм расхода ГСМ справочника «Транспортные средства».

Если норма имеет период действия, необходимо установить флажок «Имеет период действия» и задать начальную и конечную дату периода в формате ДД.ММ (без указания года).

Если норма не будет больше использоваться, нужно установить флажок «Не использовать», при этом норма исчезнет из таблицы норм расходов ГСМ в справочнике «Транспортные средства».



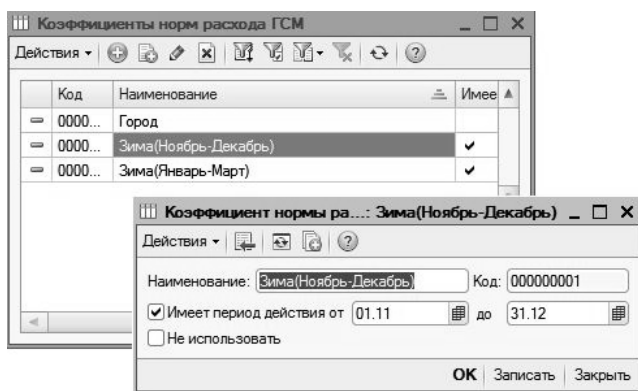
2.4.4 Справочник «Коэффициенты норм расхода ГСМ»

В справочнике хранится список коэффициентов, которые используются при расчете нормативного расхода топлива транспортного средства. В данном примере это Город, Зима (январь – март) и Зима (ноябрь - декабрь). Два коэффициента «Зима» – для двух зимних периодов одного календарного года.

Значения коэффициентов для каждого транспортного средства указываются в таблице коэффициентов расхода ГСМ справочника «Транспортные средства».

Если коэффициент имеет период действия, необходимо установить флажок «Имеет период действия» и задать начальную и конечную дату периода в формате ДД.ММ (без указания года).

Если коэффициент не будет больше использоваться, нужно установить флажок «Не использовать», при этом коэффициент исчезнет из таблицы коэффициентов расходов ГСМ в справочнике «Транспортные средства».

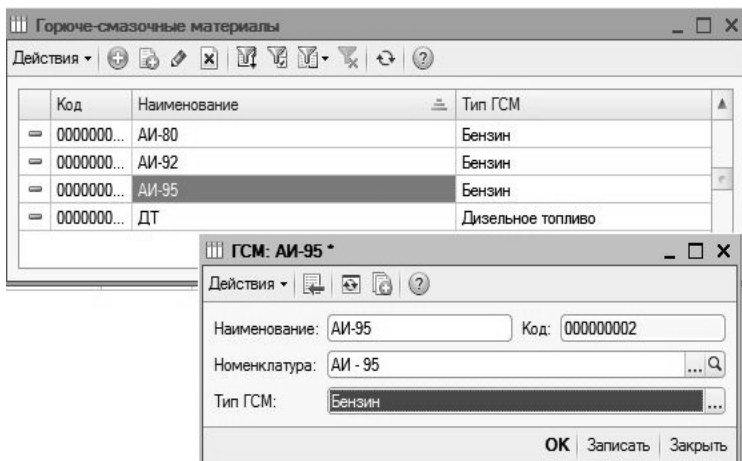


2.4.5 Справочник «Горюче-смазочные материалы»

В справочнике хранится список горюче-смазочных материалов, движение которых (заправка, расход, списание) учитывается в программе соответствующими документами.

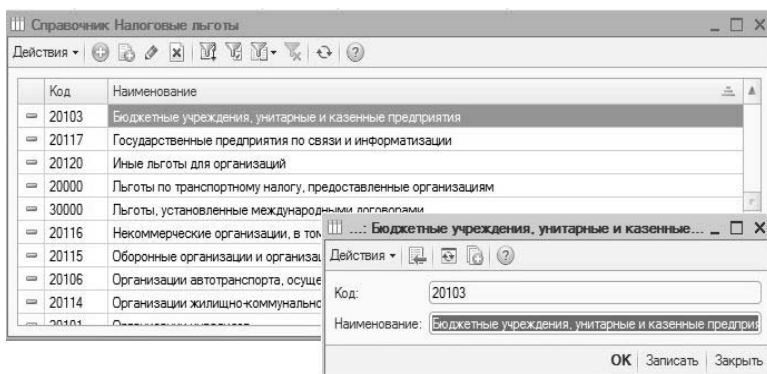
При добавлении нового элемента указывается его наименование, выбирается соответствующая номенклатура из справочника

«Номенклатура» и тип ГСМ из выпадающего списка: Дизельное топливо, Сжиженный нефтяной газ, Сжиженный природный газ, Бензин, Техническая жидкость.



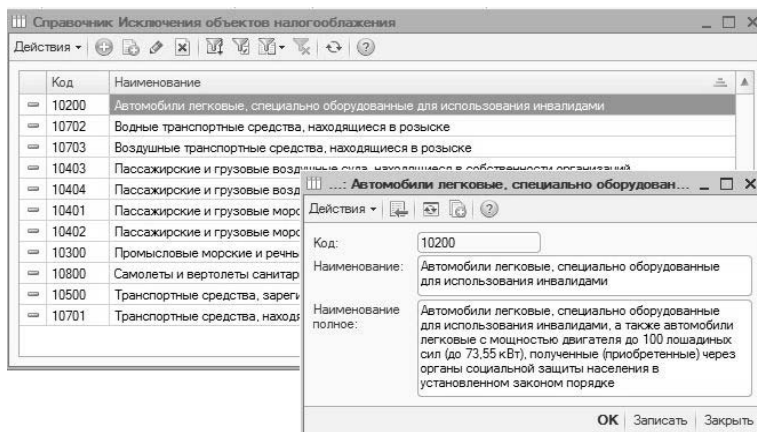
2.4.6 Справочник «Налоговые льготы»

Справочник содержит информацию о налоговых льготах для транспортных средств.



2.4.7 Справочник «Исключения объектов налогообложения»

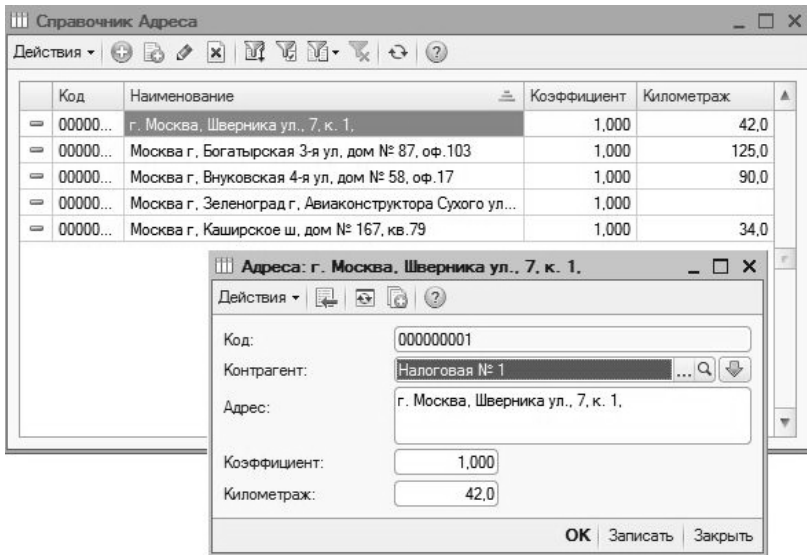
Справочник содержит перечень транспортных средств, исключаемых из числа объектов налогообложения по транспортному налогу. Реквизиты справочника – Код, Наименование и Полное наименование.



2.4.8 Справочник «Адреса»

В справочнике хранится список адресов прибытия транспортных средств с указанием километража и повышающего коэффициента расхода топлива, который устанавливается в зависимости от условий маршрута (например, качества дорожного покрытия или наличия «пробок»).

В поле «Контрагент» выбирается организация из списка контрагентов. Поле «Адрес» можно заполнить вручную или автоматически из фактического адреса контрагента, нажав соответствующую кнопку (справа от поля «Контрагент»).



2.5 Документы

После того, как в справочники внесены данные о транспортных средствах и видах ГСМ, виды норм расхода ГСМ и коэффициенты расхода ГСМ, можно работать с документами. Основной первичный документ – «Путевой лист». В «Путевом листе» учитываются маршрут, пробег транспортного средства, расход топлива и работа водителя. Заправки автомобиля горючим в течение месяца фиксируются в документе «Заправка ГСМ». Оформление перемещения и списания ГСМ производится соответствующими документами.

2.5.1 Документ «Корректировка остатков ГСМ»

Документ предназначен для ввода начальных остатков горючесмазочных материалов или изменения остатков ГСМ в центрах материальной ответственности.

Корректировка остатков ГСМ: Корректировка остатков ГСМ БУ000001 от 31.12.20...00

Действия

Номер: БУ000001 от 31.12.2010 0:00:00

Учреждение: ГОБУ ВПО Университет искусств (БУ бе ...)

Заполнить по данным учета | Убрать лишнее

N	Транспортно...	МОП / Подра...	ГСМ	Старое значе...	Новое значен...	Старое значение БУ
1	VOLVO XC90 ...	Орехов Р. С. ...	АИ-95		15,000	

Комментарий: Ввод остатков топлива

OK Записать Закрыть

В табличной части документа выбирается Транспортное средство (из справочника «Транспортные средства»). При этом в графу МОЛ/Подразделение автоматически подставляется центр материальной ответственности, указанный в справочнике для данного ТС. Для ввода начальных остатков необходимо заполнить графу «Новое значение остатка ГСМ».

Кнопка «Заполнить по данным учета» заполняет табличную часть остатками ГСМ на текущую дату.

При нажатии на кнопку «Убрать лишнее» удаляются строки, у которых старое значение остатка равно новому.

2.5.2 Документ «Корректировка пробега ТС»

Документ предназначен для ввода начальных показаний пробега транспортных средств или их изменения.

В табличной части документа необходимо указать транспортное средство и новое значение пробега. Поле «Старое значение» недоступно для редактирования, оно заполняется автоматически при выборе транспортного средства.

Корректировка пробега ТС: Корректировка пробега ТС БУ000001 от 31.....00

Действия

Номер: БУ000001 от 31.12.2010 0:00:00

Учреждение: ГОБУ ВПО Университет искусств (БУ ... X)

Заполнить по данным учета | убрать лишнее

N	Транспортное средство	Старое значение	Новое значение
1	VOLVO XC90 (E286XK 177)		167 000,0
2	BA3-21124 (K678BO 77)		79 000,0
3	Передвижная электростанция ГА3-52 (B183BO 77)		341 000,0

Комментарий: Первый ввод пробега транспортных средств

OK | Записать | Закрыть

Кнопка «Заполнить по данным учета» заполняет табличную часть текущими показаниями пробега для транспортных средств.

Кнопка «Убрать лишнее» удаляет строки табличной части, у которых старое значение пробега равно новому.

2.5.3 Документ «Заправка ГСМ»

В документе «Заправка ГСМ» фиксируется заправка транспортных средств горюче-смазочными материалами.

Как правило, государственные учреждения заключают договор с АЗС, согласно которому в конце месяца организация получает общий счет за топливо, которым заправлялись транспортные средства. При этом в счете не указано, какие машины и водители производили заправку.

Для того чтобы бухгалтер мог отслеживать остатки топлива и смазочных материалов, числящиеся за каждым транспортным средством и водителем, покупку топлива и смазочных материалов можно занести с разбивкой по машинам и водителям с помощью документа «Заправка топливом».

Шапка документа содержит следующие реквизиты.

Операция - вид операции поступления. В документе предусмотрено два вида операции поступления:

поступление от поставщика (10X - 302);

поступление через подотчетное лицо (10X - 208).

Заправка ГСМ: Заправка ГСМ БУ000002 от 01.02.2011 12:00:00

Действия

Операция: **Поступление от поставщика (10X - 302)** Номер: БУ000002 от 01.02.2011 12:00:00

Горюче-смазочный материал Учреждение: ГОБУ ВПО Университет искусств (БУ без субс...

Номенклатура: АИ-95 ИФО: КФО: 1 Принять НДС к вычету

Сумма: 3 277,50 Сумма включает НДС Вид документа: Счет-фактура

Ставка НДС: 18% НДС (в т. ч.): 499,96 Номер: 0000001 от 01.02.2011

Сумма с НДС: 3 277,50

Основная **ГСМ**

Счет кредита: 07407064300000001 302,34 730 Счет дебета(иное движимое): 07407064300000001 105,33 340

Контрагенты: Красная заря

Договоры и иные о... Договор от 20.01.2011

Грузоотправитель: Красная заря

Валюта расчетов

Валюта: RUB Курс: 1,0000

Кратность: 1

Счет-фактура: Ввести счет-фактуру

Комментарий:

Приходный ордер М4 Печать OK Записать Закрыть

Группа «Первичный документ».

В поле **Вид документа** выбирается из списка вид первичного документа, например, счет-фактура, в поле **Номер** указать его номер, в поле «от» - дату.

В поле **КФО** выбирается код вида финансового обеспечения, в рамках которого производится поступление материалов, а в поле **ИФО** - источник финансового обеспечения.

Группа «Горюче-смазочный материал».

В поле **Номенклатура** выбирается из списка номенклатура ГСМ, указывается **ставка НДС** в соответствующем поле. В поле «Сумма» указывается общая сумма документа.

Табличная часть документа.

Закладка ГСМ.

При добавлении новой строки необходимо указать транспортное средство (выбирается из справочника). При этом центр материальной ответственности в графе «МОЛ/Подразделение» заполнится автоматически. Затем в таблице необходимо указать количество заправленного топлива по дням. Общее и итоговое количество будет рассчитано автоматически. При нажатии на кнопку «Распределить» общая сумма

документа будет автоматически распределена по строкам пропорционально количеству ГСМ.

Основная ГСМ

Распределить

N	Транспортное средство	Сумма	Всего кол-во	1	2	3	4	5	6	7
	МОП/Подразделение	Сумма НДС	Всего сумма							
1	VOLVO XC90 (E285XK 177)	1 995.00	70.000			30,0...				
	Орехов Р. С. - Гараж	304.32	1 995.00							
2	ВАЗ-21124 (К678В0 77)	1 282.50	45.000						25,0...	
	Петров П. И. - Гараж	195.64	1 282.50							
	Итого количество:		115.000							

Счет-фактура: [Ввести счет-фактуру](#)

Комментарий:

Приходный ордер М4 Печать **OK** Записать Заккрыть

Закладка «Основная».

Основная ГСМ

Счет кредита: 07407064300000001 302.34 ... 730 ...

Счет дебета(иное движимое): 07407064300000001 105.33 ... 340 ...

Контрагенты: Красная заря ... Q

Договоры и иные о... Договор от 20.01.2011 ... Q

Валюта расчетов

Валюта: RUB ... X Курс: 1.0000

Кратность: 1

Грузоотправитель: Красная заря ... X

Счет-фактура: [Ввести счет-фактуру](#)

Комментарий:

Приходный ордер М4 Печать **OK** Записать Заккрыть

Из рабочего плана счетов заполняются счета дебета (например, 105.33 – «Горюче-смазочные материалы – иное движимое имущество учреждения») и кредита (например, 302.34 – «Расчеты по приобретению материальных запасов»), с указанием кода получателя средств (КПС) и кода экономической классификации (КЭК).

В поле «Контрагенты» выбирается поставщик из справочника «Контрагенты». Это же значение автоматически отображается в поле «Грузоотправитель».

В группе «Валюта расчетов» можно выбрать валюту, в которой производятся взаиморасчеты с поставщиком (по умолчанию рубль), указать ее курс и кратность.

В нижней части окна документа имеется ссылка «Ввести счет-фактуру», открывающая окно создания документа «Счет-фактура по»

Печать | 1 | Язык: Только русский | Сохранить копию... | Сохранить в базе |

СПРАВКА
к документу «Заправка ГСМ» от 01.02.2011 № БУ000002

за 1 февраля 2011 г.

Учреждение: Государственное образовательное бюджетное учреждение высшего профессионального образования: Университет искусств
Структурное подразделение:
Единица измерения: руб.
Баланс:
Основание: Счет-фактура № 0050091 от 01.02.2011. Поступление от поставщика (ТОХ - 362)

КОДЫ	Форма по ОКРУД	Дата
0504033	по ОКРУД	01.02.2011
	по КОД	02372610
	по ОКДИ	363

Итого по документу	дебет		кредит		Сумма
	номер счета	коды аналитического учета	номер счета	коды аналитического учета	
Поступление ГСМ	4	0740700430000001 1.106.33 340	4	0740700430000001 1.302.34 710	1 986,00
		Авт. ЗБ Орехов Р. С. - Газан		Красная ваза Датиров. от 20.01.2011	
					1 986,00
Поступление ГСМ	3	0740700430000001 1.106.33 340	4	0740700430000001 1.302.34 710	1 202,50
		Авт. ЗБ Петров Д. И. - Газан		Красная ваза Датиров. от 20.01.2011	
					1 202,50
Итого по документу					3 277,50

Исполнитель: _____ должность _____ подпись _____ расшифровка подписи _____ телефон _____

_____ 20__ г.

Отметка о принятии Справки и учета

Операции приняты к учету с отрывками в _____ (наименование документа, номер, за период)

Главный бухгалтер: Г. А. Еремича

2.5.4 Документ «Путевой лист»

Путевой лист - основной первичный документ. Он служит для учета работы водителя, маршрута автомобиля, пробега транспортного средства, расхода ГСМ.

В шапке документа выбирается транспортное средство, при этом автоматически заполняются поля «МОЛ / Подразделение» и «Показания спидометра» (в группе «Отправление»). Заполняются КФО и источник финансового обеспечения (ИФО), дата и время отправления и прибытия, показания спидометра и пробег всего (в группе «Прибытие»). Для спецтранспорта в шапке документа присутствуют еще два реквизита: время работы специального оборудования и время при простое. Они заполняются автоматически при внесении данных на закладке «Время работы спецтранспорта».

На закладке «Основная» фиксируются маршруты транспортного средства. В табличной части выбирается контрагент, при этом автоматически заполняется адрес и пробег.

Путевой лист: Путевой лист БУ000002 от 08.02.2011 9:00:00

Действия

МОП / Подразделение: Биков М. А. - Гараж Номер: БУ000002 от 08.02.2011 9:00:00

Транспортное средство: Передвижная электростанция ГА... Учреждение: ГОБУ ВПО Университет искусств (БУ без субс...)

КФО: 1 ИФО:

Отправление **Прибытие**

Дата и время выезда: 08.02.2011 9:00:00 Дата и время прибытия: 08.02.2011 17:00:00

Показания спидометра: 341 000,0 Показания спидометра: 341 125,0

Время работы спец.: 5 Время при простое: 2 Пробег всего: 125,0

Основная **Время работы спецтранспорта** Расход ГСМ Настройки списания БУ

N	Контрагент	Адрес	Пробег
1	СтройСервис	Москва г, Богатырс...	125,0

Комментарий:

Путевой лист легкового автомобиля Печать ОК Записать Закрыть

Закладка «Время работы спецтранспорта». Здесь фиксируется время работы специального оборудования транспортного средства. Закладка отображается, если тип транспортного средства - «Специальный автомобиль». В табличной части заполняется тип работы (значение «На объекте» или «На учениях» выбирается из списка), время работы специального оборудования и время работы специального оборудования при простое.

Путевой лист: Путевой лист БУ000002 от 08.02.2011 9:00:00

Действия

МОП / Подразделение: Биков М. А. - Гараж Номер: БУ000002 от 08.02.2011 9:00:00

Транспортное средство: Передвижная электростанция ГА... Учреждение: ГОБУ ВПО Университет искусств (БУ без субс...)

КФО: 1 ИФО:

Отправление **Прибытие**

Дата и время выезда: 08.02.2011 9:00:00 Дата и время прибытия: 08.02.2011 17:00:00

Показания спидометра: 341 000,0 Показания спидометра: 341 125,0

Время работы спец.: 5 Время при простое: 2 Пробег всего: 125,0

Основная **Время работы спецтранспорта** Расход ГСМ Настройки списания БУ

N	Тип работы	Время работы спец	Время работы простой
	На объекте	5	2

Комментарий:

Путевой лист легкового автомобиля Печать ОК Записать Закрыть

Закладка «Расход ГСМ».

На закладке имеются две табличные части: «Повышающие коэффициенты» и «Расход горюче-смазочных материалов». «Повышающие коэффициенты» заполняются автоматически при выборе транспортного средства, но могут корректироваться вручную.

Путевой лист: Путевой лист БУ000002 от 08.02.2011 9:00:00

МОР / Подразделение: Быков М. А. - Гараж Номер: БУ000002 от 08.02.2011 9:00:00

Транспортное средство: Передвижная электростанция ГА... Учреждение: ГБОУ ВПО Университет искусств (БУ без суб...)

КФО: 1 ИФО: ...

Отправление Прибытие

Дата и время выезда: 08.02.2011 9:00:00 Дата и время прибытия: 08.02.2011 17:00:00

Показания спидометра: 341 000,0 Показания спидометра: 341 125,0

Время работы спец.: 5 Время при простое: 2 Пробег всего: 125,0

Основная Время работы спецтранспорта Расход ГСМ Настройки списания БУ

Повышающие коэффициенты

N	Коэффициент	Значение
1	Зима (Январь-Март)	1,1000
2	Город	1,1000

Расход горюче-смазочных материалов

N	ГСМ	Норма (л/100 км)	Норма спец. (л/час)	Норма простой (л/час)	Расход по норме всего
	Вид нормы расхода	Расход по норме	Расход по норме спец.	Расход по норме простой	Расход фактический
1	АИ-80	17,0000	8,0000	6,0000	88,6325
	Базовая	25,7125	48,4000	14,5200	90,0000

Комментарий: _____

Путевой лист легкового автомобиля | Печать | ОК | Записать | Закрыть

В табличной части «Расход горюче-смазочных материалов» автоматически заполняются все нормы для данного транспортного средства (на основании справочников). Лишние строки можно удалить.

Для типа транспортных средств «Специальный автомобиль» отображаются нормы расхода при работе специального оборудования и при простое (реквизиты «Норма спец. (л/час)» и «Норма простой (л/час)»), для остальных – только реквизит «Норма (л/100 км)».

Чтобы заполнить реквизиты «Расход по норме», нужно нажать кнопку «Рассчитать». Будет выполнен перерасчет табличной части «Расход горюче-смазочных материалов».

Расход по нормам рассчитывается с учетом повышающих коэффициентов и коэффициентам маршрутов.

Реквизит «Расход по норме всего» рассчитывается как сумма расхода по норме плюс расход по норме работы и норме простоя специального транспорта.

«Расход фактический» автоматически отображается равным «Расходу по норме всего», но может быть скорректирован вручную.

Перерасчет необходимо производить всякий раз при внесении изменений в данные документа.

Закладка «Настройки списания БУ».

Документом «Путевой лист» производится списание фактически израсходованных ГСМ. На данной закладке выбирается счет учета ГСМ из Рабочего плана счетов (например, 105.33 – Горюче-смазочные материалы – иное движимое имущество учреждения), реквизит «Вид движения НФА» - выбирается из выпадающего списка (например, «Списано на нужды учреждения») и счет дебета (например, 401.20 - Расходы текущего финансового года).

Из документа может быть распечатан путевой лист легкового автомобиля (форма № 3), путевой лист специального автомобиля (форма № 3-спец), путевой лист грузового автомобиля сдельный (форма № 4-С) и повременный (форма № 4-П), путевой лист автобуса (форма № 6). Есть возможность установить быстрый доступ к одной из печатных форм (кнопка «Печать» - пункт «По умолчанию» - нужная форма – кнопка «Выбрать»).

Печать 1 | акз | Только просмотр | Сохранить копию... | Сохранить в базе

Марка автомобиля _____ Типовая макетраспечатка форма № 3 спец. Утверждена постановлением Государства России от 28.11.97 № 78

ПУТЕВОЙ ЛИСТ
специального автомобиля № БУ000002 от 08.02.2011

Место для штампа организации _____

Организация ГОБУ ВПО Университет искусств (БУ без субсидии) _____

Марка автомобиля ГАЗ _____
Государственный номерной знак В183В0 77 _____
Водитель Быков М. А. _____

Удостоверение № _____
Лицензионная карточка _____

Регистрационный № _____ Серия _____ № _____
Государственный номерной знак _____

Гаражный _____

Коды
0345002

Режим работы
Колонна
Бригада
Гарантий номер Г-001
Табельный номер 000000004

Талон первого заказчика к путевому листу № БУ000002 от 08.02.2011

организация ГОБУ ВПО Университет искусств

Марка автомобиля ГАЗ

Государственный номерной знак В183В0 77

Заказчик _____

ФИО ответственного лица

Время, ч. мин.	Показания спидометра, км	
	прибытия	убытия
19 20	21	22

Заказчик _____
подпись _____
расшифровка _____

Л И Н И Я О Т Р Е З А

Талон второго заказчика к путевому листу № БУ000002 от 08.02.2011

организация ГОБУ ВПО Университет искусств

Марка автомобиля _____

Государственный номерной знак _____

Заказчик _____

Работа водителя и автомобиля					Движение горюче-смазоч. п.					Время работы, ч. мин. (цикл)			
операция	время по графику, ч. мин.	пулевод пробег, км	показание спидометра, км	проезд фактически, число, месяц, ч. м.	горючее		остаток при выезде		возврат ении		сдано	коэфф. измен. нормы	
					марка	код	выезд	возврат ении					
1	2	3	4	5	6	7	8	9	10	11	12	13	14
выезд из гаража			341 000	08.02.2011 9:30:00	АИ-90	000000000		110	20			5	2
возвращение в гараж			341 125	08.02.2011 17:00:00									

Серия и номер выданных талонов _____

Задание водителю				Особые отметки
в чье распоряжение (наименование и адрес заказчика)		время		
15	16	17	18	

2.5.5 Документ «Перемещение ГСМ»

Этим документом оформляется перемещение горюче-смазочных материалов между центрами финансовой ответственности учреждения. В данном примере водитель Орехов передал водителю Петрову 5 л бензина АИ-95.

В шапке документа две группы реквизитов: «Отправитель» и «Получатель». В каждой из них указывается транспортное средство и центр финансовой ответственности (поле МОЛ / Подразделение) отправителя и получателя соответственно. При выборе транспортного средства значение в поле МОЛ / Подразделение подставляется автоматически.

Необходимо также указать источник финансового обеспечения (ИФО).

Перемещение ГСМ: Перемещение ГСМ БУ000001 от 23.02.2011 12:00:00

Действия

Отправитель: Номер: от

Транспортное средство: Учреждение:

МОП / Подразделение: ИФО:

Получатель:

Транспортное средство:

МОП / Подразделение:

N	Номенклатура	Ед. изм.	Счет отправителя			Счет получателя			КФО	Затребовано	Передано
			КПС	Счет учета Кт	КЭК	КПС	Счет учета ...	КЭК			
1	АИ-95	л	074070...	105.33	440	074070643...	105.33	340	1	5,000	5,000

Комментарий:

Требование-накладная М11 | Печать | ОК | Записать | Закрыть

Реквизиты табличной части документа.

Номенклатура - номенклатура ГСМ (выбирается из справочника «Горюче-смазочные материалы»);

Единица измерения - единица измерения ГСМ, подставляется автоматически при выборе номенклатуры;

КФО - код вида финансового обеспечения, в рамках которого производится списание ГСМ;

Счет отправителя

Счет учета Кт и КПС (счет кредита и код получателя средств) выбираются из рабочего плана счетов. Необходимо указать счет учета, на котором ГСМ учитываются до выполнения операции.

КЭК - код операций сектора госуправления для счета кредита, подставляется автоматически.

Счет получателя

Счет учета Дт и КПС (счет дебета и код получателя средств) выбираются из рабочего плана счетов. Необходимо указать счет, на который ГСМ перемещаются.

КЭК - код операции сектора госуправления для счета дебета, подставляется автоматически.

КФО - код финансового обеспечения, заполняется автоматически.

Затребовано - количество затребованных ГСМ;

Передано - количество передаваемых ГСМ.

По кнопке «Печать» можно распечатать формы: Требование-накладная (М11), Накладная (М-15), Бухгалтерская справка. Одна из форм может быть выбрана для печати по умолчанию (кнопка «Печать» – пункт меню «По умолчанию» – нужная форма – кнопка «Выбрать»).

Перемещение материальных запасов № БУ000001 от 23 февраля 2011 г.

Печать 1 экз. Только просмотр | Сохранить копию... | Сохранить в базе

ТРЕБОВАНИЕ-НАКЛАДНАЯ № БУ000001

Титульная ведомостная форма № М-11
Утверждена постановлением Госкомстата России от 30.03.97 № 71а

Организация Государственное образовательное бюджетное учреждение высшего профессионального образования
Университет искусств

Форма по ОКУД 0315006
по ОКПО 02372510

Дата составления	Код вида операции	Отправитель		Получатель		Корреспондирующий счет		Учетная единица
		структурное подразделение	вид деятельности	структурное подразделение	вид деятельности	счет, субсчет	код аналитического учета	
23.02.2011		Гараж		Гараж		105		Выпуска продукция (работ, услуг)

Через кого
Затребован _____

Разрешил _____

Корреспондирующий счет		Материальные ценности		Единица измерения		Количество		Цена, руб. коп.	Сумма руб. коп.	Порядковый номер по складской картотке
счет, субсчет	код аналитического учета	наименование	номенклатурный номер	код	наименование	затребовано	отпущено			
1	2	3	4	5	6	7	8	9	10	11
07407064300000001.1.105.33.440	0000000000003	АН - 95 (полное)		112	л	5,000	5,000	28,64	143,21	
						Итого	5,000	5,000	143,21	

Отпустил _____ должность _____ подпись _____ Р. С. Орехов расшифровка подписи _____

Получил _____ должность _____ подпись _____ П. И. Петров расшифровка подписи _____

2.5.6 Документ «Списание ГСМ»

Документ «Списание ГСМ» предназначен для списания горюче-смазочных материалов из центра финансовой ответственности учреждения. Если документом «Путевой лист» списываются ГСМ, фактически израсходованные транспортным средством во время служебных поездок, то «Списание ГСМ» позволяет оформить списание горюче-смазочных материалов по любым другим причинам (например, неисправность ТС, недостача).

Списание ГСМ: Списание ГСМ БУ000002 от 03.03.2011 12:00:00

МОН / Подразделение: Орехов Р. С. - Гараж Номер: БУ000002 от 03.03.2011 12:00:00

Транспортное средство: VOLVO XC90 (E286XK 177) Учреждение: ГОБУ ВПО Университет искусств (БУ без субси... ИФО: ...

Данные по ГСМ Члены комиссии

N	Кт (КПС)	Кт (Счет)	Кт (КЭК)	Количество	Сумма	Дт (КПС)	Дт (Счет)	Дт (КЭК)
КФО	ГСМ		Ед. изм.			Дт (Субконто 2)		
	Вид движения НФА					Дт (Субконто 3)		
						Дт (Субконто 4)		
1	0740706430...	105.33	440	10,000	281,87	07407064300...	401.20	226
	ДИ-95		л					
	Списано на нужды учреждения							

Комментарий:

Акт о списании материалов | Печать | OK | Записать | Закрыть

В шапке документа заполняются реквизиты: транспортное средство, центр финансовой ответственности (поле МОЛ / Подразделение заполняется автоматически при выборе транспортного средства), Учреждение, ИФО (источник финансового обеспечения).

В табличной части документа две закладки: «Данные по ГСМ» и «Члены комиссии».

Реквизиты закладки «Данные по ГСМ»:

ГСМ - номенклатура ГСМ;

Единица измерения - единица измерения ГСМ, подставляется автоматически при выборе ГСМ;

КФО - код вида финансового обеспечения, в рамках которого производится списание ГСМ.

Счет кредита:

Счет учета Кт - указать счет учета, на котором ГСМ учитываются до выполнения операции (в данном примере 105.33 – «Горюче-смазочные материалы, иное движимое имущество учреждения»);

КПС - расходная статья КРБ, выбирается одновременно со счетом из рабочего плана счетов;

КЭК - код операций сектора государственного управления для счета (в данном примере - 226 – прочие работы, услуги).

Счет дебета:

КПС - код бюджетной классификации счета дебета;

Счет учета Дт – счет дебета (в данном примере – 401.20 – «Расходы текущего финансового года»);

КЭК - код операции сектора госуправления для счета (в данном примере - 440 – уменьшение стоимости материальных запасов);

Количество - количество ГСМ для списания;

Сумма - сумма списанного ГСМ. Колонка недоступна для редактирования, заполняется после проведения документа суммой списания.

Вид движения НФА - дополнительная детализация причины списания.

Закладка «Члены комиссии».

На закладке «Члены комиссии» необходимо определить состав комиссии. Это можно сделать двумя способами:

1. Заполнить реквизит **«Председатель»** и табличную часть **«Члены комиссии»** выбором из справочника «Сотрудники».

2. С помощью действия **«Заполнить состав комиссии»**. По этой ссылке открывается справочник «Постоянно действующие комиссии», из которого выбирается соответствующая комиссия.

Списание ГСМ: Списание ГСМ БУ000002 от 03.03.2011 12:00:00

Действия

МОП / Подразделение: Орехов Р. С. - Гараж Номер: БУ000002 от 03.03.2011 12:00:00

Транспортное средство: VOLVO XC90 (E286XK 177) Учреждение: ГОБУ ВПО Университет искусств (БУ без субс. ИФО:

Данные по ГСМ Члены комиссии

Номер приказа: 3 от 14.01.2011 [Заполнить состав комиссии](#)

Председатель комиссии

Петров Павел Иванович Руководитель

Фамилия: Имя: Отчество: Должность:

Члены комиссии

N	Фамилия	Имя члена комиссии	Отчество	Должность
1	Янов	Федор	Семенович	Завхоз
2	Еремина	Галена	Александровна	Главный бухгалтер
3	Кочеткова	Елена	Александровна	Кассир

Закончение комиссии:

Руководитель:

Комментарий:

Акт о списании материалов Печать ОК Записать Закрыть

Программное обеспечение информационных систем № БУ000002 от 03 марта 2011 г.

Печать | 1 | 2 | Вид: Только просмотр | Сохранить копию... | Сохранить в базе |

СПРАВКА
к документу "Списание ГСМ" от 03.03.2011 № БУ000002

Форма по ОКУД: 0504033
Дата: 03.03.2011
на ОКУД: 02372010
на КОД: 383
на ОКВУД:

Учреждение: Государственное образовательное бюджетное учреждение высшего профессионального образования "Университет искусств"
Дата: 03 марта 2011 г.
Структурное подразделение:
Единица измерения: руб.
Основание: Списание ГСМ № БУ000002 от 03.03.2011

№ п/п	Номер журнала	наименование и содержание проведенной операции				Сумма
		дебет		кредит		
		номер счета	коды аналитического учета	номер счета	коды аналитического учета	
		Кол-во		Кол-во		
		Вал. сумма		Вал. сумма		
Списание ГСМ						
1	7	07407064300000001	1,401,20	220		
				07407064300000001	1,168,33	440
						10,000
Итого по документу						201,87

Исполнитель: _____ должность _____ подпись _____ расшифровка подписи _____ телефон _____
"___" _____ 20__ г.

Отметка о приеме Справки и учету

Операция принята к учету с отклонения в _____ (наименование отклонения, число, за период)

Главный бухгалтер (руководитель структурного подразделения) _____ Г. А. Еремена _____
подпись _____ расшифровка подписи _____
"___" _____ 20__ г.

2.6 Отчеты

В конфигурацию включены четыре отчета: «Пробег транспортных средств», «Анализ учета ГСМ», «Журнал учета путевых листов» и «Движения ГСМ». Каждый из них открывается из пункта «Отчеты» в меню «Учет ГСМ».

2.6.1 Пробег транспортных средств

Отчет предназначен для анализа пробега транспортных средств.

В верхней части окна находится таблица с быстрыми настройками: «Период отчета» и «Транспортное средство».

Чтобы сформировать отчет по выбранным транспортным средствам, необходимо установить флажок в строке «Транспортное средство», задать вид отбора и указать транспортное средство. Если флажок не стоит, в отчет будут включены все транспортные средства с пробегом в течение указанного периода. По кнопке «Сформировать» выполняется построение отчета.

Пробег транспортных средств

Вариант отчета: Основной Выбрать вариант...

Сформировать Настройка... Все действия ?

Период отчета: 01.03.2011 - 31.03.2011

Транспортное средство Равно VOLVO XC90 (E286XK 177)

Параметры: Период отчета: 01.03.2011 - 31.03.2011
 Отбор: Транспортное средство Равно "VOLVO XC90 (E286XK 177)"

Транспортное средство	Показания одометра на начало периода, км	Пробег за период, км	Показания одометра на конец периода, км
VOLVO XC90 (E286XK 177)	167 000,0	244,0	167 244,0

2.6.2 Анализ расхода ГСМ

Отчет предназначен для анализа расхода горюче-смазочных материалов транспортными средствами.

Быстрые настройки.

В верхней части окна находится таблица с быстрыми настройками, позволяющими изменить период, за который формируется отчет, а также установить отбор по транспортным средствам, центрам финансовой ответственности, водителям. Для того чтобы выполнить отбор, необходимо установить флажок в соответствующей строке, задать вид отбора и выбрать значение.

Анализ расхода ГСМ

Вариант отчета: Основной Выбрать вариант...

Сформировать Настройка... Все действия ?

Период отчета: 01.03.2011 - 31.03.2011

Транспортное средство Равно

МОП / Подразделение Равно Орехов Р. С. - Гараж

Водитель Равно

Параметры: Период отчета: 01.03.2011 - 31.03.2011
 Отбор: МОП / Подразделение Равно "Орехов Р. С. - Гараж"

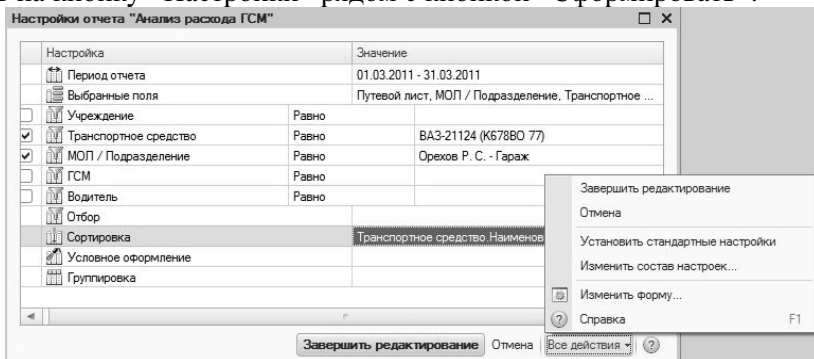
Путевой лист	МОП / Подразделение	ГСМ	Расход по норме	Расход фактический	Отклонение
	Транспортное средство				
Путевой лист БУ000004 от 05.03.2011 12:00:00	Орехов Р. С. - Гараж VOLVO XC90 (E286XK 177)	АИ-95	40,2600	45,0000	4,74
Итого			40,2600	45,0000	4,74

По кнопке «Сформировать» выполняется построение отчета в соответствии с текущей настройкой.

В отчете отображается расход ГСМ по норме и фактический, а также разница между нормой и фактом по каждому путевому листу, отображенному в соответствии с настройками отчета. В строке «Итого» показана итоговая сумма по каждому виду расхода ГСМ и отклонению.

Дополнительные настройки отчета

Дополнительные настройки можно задать в форме настроек, нажав на кнопку «Настройки» рядом с кнопкой «Сформировать».

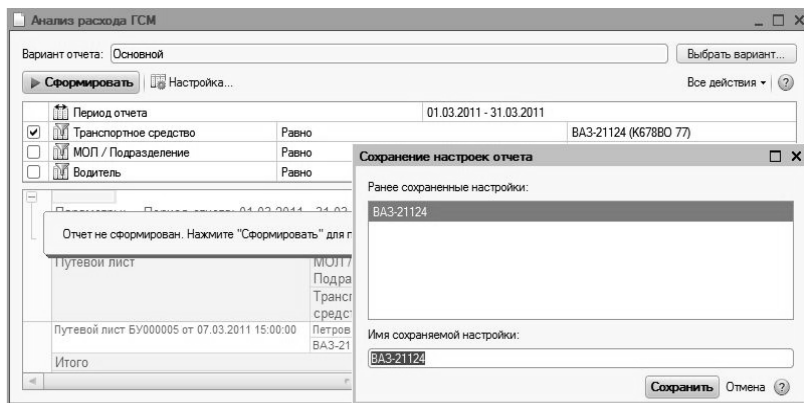


Нажав кнопку «Все действия» и выбрав соответствующий пункт меню, можно:

- завершить редактирование настроек;
- внести изменения в форму отчета и сохранить ее как вариант (варианты доступны по кнопке «Выбрать вариант»);
- установить стандартные настройки;
- изменить состав быстрых настроек.

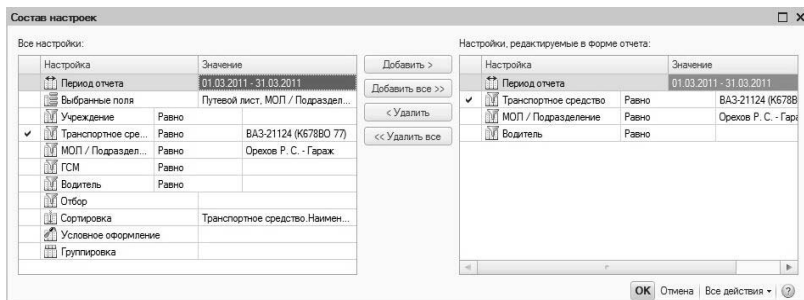
Кнопка «Завершить редактирование» сохраняет сделанные настройки и закрывает форму настройки отчета.

Настройки отчета можно сохранить, выбрав пункт «Сохранить настройку» из меню «Все действия» формы отчета «Анализ расхода ГСМ». Восстановить сохраненные настройки можно из пункта «Выбрать настройку».



Изменение состава быстрых настроек.

Окно открывается из пункта «Изменить состав быстрых настроек» меню «Все действия» формы «Настройки отчета».



При помощи кнопок «Добавить», «Добавить все», «Удалить» и «Удалить все» можно добавлять и удалять настройки для редактирования в форме отчета.

2.6.3 Журнал учета путевых листов

Отчет предназначен для формирования Журнала учета движения путевых листов за выбранный период.

В верхней части окна находится таблица с быстрыми настройками: «Период отчета», «Учреждение» и «Водитель». Параметры отчета «Период отчета» и «Учреждения» обязательны для заполнения.

Чтобы сформировать отчет по выбранным водителям транспортных средств, необходимо установить флажок в строке «Води-

тель», задать вид отбора и указать водителя. Если флажок не стоит, Журнал учета движения путевых листов будет сформирован по всем водителям, получавшим путевые листы в течение указанного периода.

По кнопке «Сформировать» выполняется построение отчета.

№	Дата	Подпись		Гаражный номер	Подпись	Подпись	Примечание
		Фамилия, имя, отчество	Табельный номер				
67200004	05.03.2011	Раев Роман Станиславович	000000014	Г-010			

В стандартной форме Журнала учета движения путевых листов указаны реквизиты путевого листа (номер и дата выдачи), ФИО и табельный номер водителя, гаражный номер автомобиля, свободные графы для подписей ответственных лиц – водителя, диспетчера и бухгалтера.

2.6.4 Движения ГСМ

Отчет предназначен для анализа движений горюче-смазочных материалов.

В верхней части окна находится таблица с быстрыми настройками: «Период отчета», «Транспортное средство» и «ГСМ». Чтобы сформировать отчет по выбранным транспортным средствам, необходимо установить флажок в строке «Транспортное средство», задать вид отбора и выбрать соответствующее ТС. Если флажок не стоит, отчет будет сформирован по всем транспортным средствам. Аналогично выполняется быстрая настройка отчета по виду ГСМ.

Движения ГСМ

Вариант отчета: Основной

Сформировать Настройка... Все действия

Период отчета: 01.01.2011 - 31.12.2011

Транспортное средство Равно
 ГСМ Равно АИ-95

Параметры: Период отчета: 01.01.2011 - 31.12.2011
 Отбор: ГСМ Равно "АИ-95"

Учреждение ГСМ	Начальный остаток	Приход	Расход	Конечный остаток
Транспортное средство				
МОП/Подразделение				
Регистратор				
Период				
ГОВУ ВПО Университет искусств (БУ без субсидии)	15,00000	125,00000	93,00000	47,00000
АИ-95	15,00000	125,00000	93,00000	47,00000
VCLVQ XC90 (E286XK 177)	15,00000	75,00000	60,00000	30,00000
Орехов Р. С. - Гараж				
Заправка ГСМ БУ000002 от 01.02.2011 12:00:00	03.02.2011	15,00000	30,00000	45,00000
Заправка ГСМ БУ000002 от 01.02.2011 12:00:00	10.02.2011	45,00000	30,00000	75,00000
Заправка ГСМ БУ000002 от 01.02.2011 12:00:00	22.02.2011	75,00000	10,00000	85,00000
Перемещение ГСМ БУ000001 от 23.02.2011 12:00:00	23.02.2011	85,00000		80,00000
Перемещение ГСМ БУ000002 от 28.02.2011 15:00:00	28.02.2011	80,00000	5,00000	85,00000
Списание ГСМ БУ000002 от 03.03.2011 12:00:00	03.03.2011	85,00000		10,00000
Путевой лист БУ000004 от 05.03.2011 12:00:00	05.03.2011	75,00000		45,00000
ВАЗ-21124 (K678BO 77)				
Петров П. И. - Гараж				
Заправка ГСМ БУ000002 от 01.02.2011 12:00:00	06.02.2011		50,00000	33,00000
Путевой лист БУ000003 от 07.02.2011 12:00:00	07.02.2011	25,00000		25,00000
Перемещение ГСМ БУ000001 от 23.02.2011 12:00:00	23.02.2011		5,00000	5,00000
Заправка ГСМ БУ000002 от 01.02.2011 12:00:00	28.02.2011	5,00000	20,00000	25,00000
Перемещение ГСМ БУ000002 от 28.02.2011 15:00:00	28.02.2011	25,00000		5,00000
Путевой лист БУ000005 от 07.03.2011 15:00:00	07.03.2011	20,00000		3,00000

По кнопке «Сформировать» выполняется построение отчета в соответствии с текущей настройкой.

В табличной части отчета отображается начальный остаток, приход, расход и конечный остаток ГСМ по каждому из документов и в сумме по каждому центру материальной ответственности и виду ГСМ.

2.7 Регистры сведений

Основная задача регистра сведений - хранить существенную для прикладной задачи информацию, состав которой развернут по определенной комбинации значений и при необходимости развернут во времени.

Данные в эти регистры могут вноситься как в автоматическом режиме, так и вручную. Для ввода информации вручную требуется открыть форму регистра сведений и выполнить стандартные действия (добавление, редактирование и удаление данных).

2.7.1 Регистр сведений «Водители транспортных средств»

Регистр сведений «Водители транспортных средств» предназначен для хранения истории о том, кто являлся водителем транспортного средства.

Период	Транспортное средство	Водитель
01.01.1980	BA3-21124 (K678BO 77)	Петров Пав
01.01.1980	VOLVO XC90 (E286XK 177)	Орехов Ром
01.01.1980	Передвижная электростанция ГА3-52 (B183BO 77)	Быков Макс
16.12.2011	BA3-21124 (K678BO 77)	Петров Пав
16.12.2011	VOLVO XC90 (E286XK 177)	Орехов Ром
16.12.2011	Передвижная электростанция ГА3-52 (B183BO 77)	Быков Макс

Данные в регистр вносятся автоматически при изменении параметра «Основной водитель» в справочнике «Транспортные средства».

2.7.2 Регистр сведений «Значения норм расхода транспортных средств»

В регистре хранится история значений норм расхода для транспортных средств.

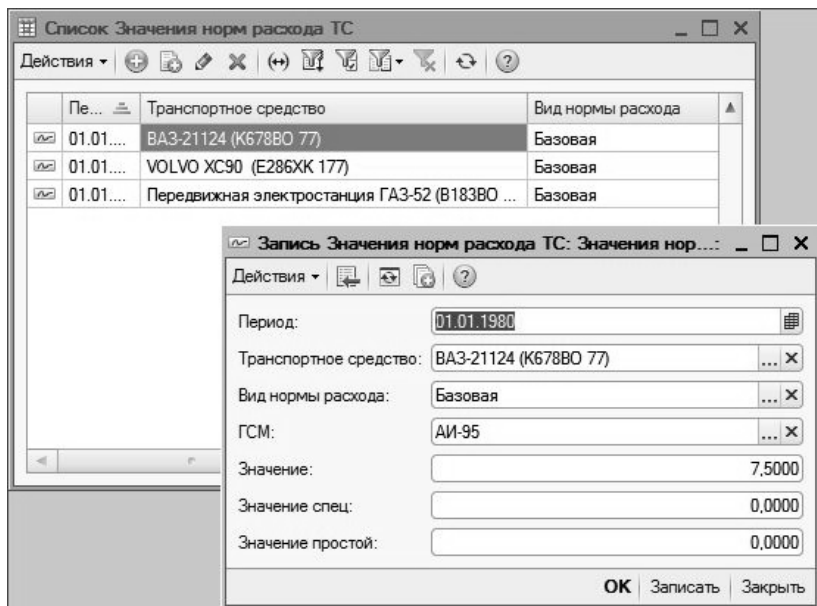
Данные в регистр вносятся автоматически при изменении значений норм расхода ГСМ в справочнике «Транспортные средства».

Описание ресурсов регистра:

Значение - значение нормы расхода транспортного средства;

Значение Спец - значение нормы расхода транспортного средства при работе специального оборудования;

Значение Простой - значение нормы расхода транспортного средства при простое.



2.7.3 Регистр сведений «Значения коэффициентов норм расхода транспортных средств»

В регистре хранится история значений коэффициентов норм расхода для транспортных средств.

Данные в регистр вносятся автоматически при изменении значений норм расхода ГСМ в справочнике «Транспортные средства».

Описание ресурсов регистра:

Значение - значение коэффициента нормы расхода транспортного средства.

